



DOSSIER TECHNIQUE

GRAND THÉÂTRE



Théâtre de Saint-Quentin-en-Yvelines, Scène nationale

Place Georges Pompidou - BP 317 Montigny-le-Bretonneux
78054 Saint Quentin Yvelines Cedex - Fax : 01 30 96 99 29

- Contact administration : 01 30 96 99 30 ou administration@tsqy.org (hors billetterie)
- Contact accueil / billetterie : 01 30 96 99 00 ou accueil@tsqy.org / Fax : 01 30 96 99 29

Le Théâtre de Saint-Quentin-en-Yvelines

Scène nationale

Directeur technique : **Gilles MARECHAL** 01 30 96 99 03
Assistante : **Claire WANNYN** 01 30 96 99 08

Régisseur général : **Hervé LE GALL** 01 30 96 99 16

Régisseur son : **Nicolas SOURNAC** 01 30 96 99 25

Régisseur de scène : **Gérard MOINS** 01 30 96 99 27
Régisseur plateau / Cintrier : **Aurélien LEYCURAS**

Régisseurs lumière : **Loïc SAVINA** 01 30 96 99 45
Nicolas GASCOIN

Attachée de production : **Céline DELAUAUD** 01 30 96 99 07
Accueil des artistes

Adresse : Place Georges Pompidou
BP 317 - Montigny-le-Bretonneux
78054 Saint-Quentin-Yvelines Cedex

Fax : 01 30 96 99 29

Emails pour l'envoi de vos dossiers techniques :

gmarechal@tsqy.org / hlegall@tsqy.org / cwannyn@tsqy.org

Les heures d'ouvertures du Théâtre en dehors des représentations, des périodes de montage et de répétitions sont :

Administration : du lundi au vendredi > de 9h00 à 18h00

Accueil du public : du mardi au vendredi > de 12h00 à 19h00
le samedi de 14h00 à 19h00

Le Théâtre est fermé le dimanche

Technique : plages horaires de travail
> de 10h00 à 13h00
> de 14h00 à 19h00
> de 20h00 à 23h00

Accès au Théâtre de Saint-Quentin-en-Yvelines

Le Théâtre de Saint-Quentin-en-Yvelines est situé au cœur de la Ville Nouvelle de Saint-Quentin-en-Yvelines, sur la commune de Montigny-le-Bretonneux.

Un accès facile, à 20 kilomètres de Paris :

- Par la route : autoroute A 13, A 12, A 86 ou Nationale 10
- Par le R.E.R. : ligne C, arrêt gare de Saint-Quentin-en-Yvelines
- Par le train : Paris Montparnasse – ligne N / direction Rambouillet, arrêt gare de Saint-Quentin-en-Yvelines
La Défense – ligne U / direction La Verrière, arrêt gare de Saint-Quentin-en-Yvelines

Le Théâtre est à 5 minutes à pied de la gare.

SOMMAIRE

DESCRIPTION GÉNÉRALE	Page 5
MACHINERIE	Page 6
MACHINERIE – PARC COMMUN	Page 7
MATÉRIEL SON	Pages 8-9-10
SON – PARC COMMUN	Page 11
MATÉRIEL VIDÉO	Page 12
MATÉRIEL D'ÉCLAIRAGE	Page 13
ÉCLAIRAGE – PARC COMMUN	Pages 14-15

PLANS

disponibles en version PDF et/ou DWG sur demande à :
gmarechal@tsqy.org / hlegall@tsqy.org / cwannyn@tsqy.org

DESCRIPTION GÉNÉRALE

Jauge :	1 042 Places
	630 Parterre
	74 Proscenium
	270 Balcon
	60 Loges
	8 PMR
Plateau :	
Superficie	585 m ²
Résistance au sol	500 kg / m ²
Hauteur sous grill	21 m
Plancher sapin	Teint noir avec trappes
Cadre de scène :	
Ouverture maximum	22 m
Hauteur maximum	8,86 m
Profondeur	15 m
Fosse d'orchestre :	100 m ² mobile sur élévateur
Quai de déchargement :	Accès camion sur l'arrière scène
Loges :	9 loges individuelles
	2 loges collectives (10/12 personnes)
	2 foyers musiciens
Studio de danse :	9 m x 16,5 m (hauteur sous plafond = 3,70 m)
	Piano droit noir Yamaha (non transportable)

MACHINERIE

Perches

ATTENTION : la perche 44 étant équipée avec un fond noir en permanence, elle ne peut être démontée sous aucun prétexte

Scène

- 45 Manuelles (250 kg)
- 7 Motorisées (1000 kg)
- 2 Herses avec lignes électriques (1500 kg)
- 4 Latérales manuelles (250kg)
- 4 Moteurs à chaîne (ponctuels) (250kg)

Fond de scène

- 10 Treuils manuels
- 1 Herse électrique (1500 kg)

Rideau d'avant scène peint

En velours clévyll coloris grenat, doublé en satin noblesse
2 parties de chacune 12,81 L x 11,20 h - confection à plat
Ouverture à l'allemande ou à la grecque (commande électrique)

Rideau de fond

- 1 Fond noir **fixe** plissé (**perche 44**), sur patience électrique - **Perche non utilisable**
- 1 Fond noir plat Fontenoy M1 en 2 parties (2 demi-fonds, 11 m x 9 m)

Pendrillons

- 10 Velours Fontenoy M1 noir (plats tendus) / 3 lés x 9 h
- 6 Velours Fontenoy M1 noir (plats tendus) / 4 lés x 9 h
- 2 Velours Fontenoy M1 noir (plats tendus) / 3 lés x 10,2 h

Frises

- 5 En velours clévyll qualité 1510 coloris noir, de chacune 17 lés x 2,75 h finie - confection à plat
- 1 En velours clévyll coloris noir / 17 lés x 3 m
- 1 En velours clévyll coloris noir / 17 lés x 3,5 m

Lambrequin

- 1 En velours clévyll qualité 1510 coloris noir / 17 lés x 4 m h finie

Cyclorama

- 1 blanc 10 m x 20 m

Moteurs de levage

- (possibilité de créer des points d'accroche ponctuels à partir du grill)
- 4 250 kg, avec télécommande
 - 4 150 kg, avec télécommande
 - 2 1 tonne, avec télécommande

MACHINERIE

Parc commun au Petit Théâtre et Grand Théâtre

Tapis danse

- Arlequin noir/blanc : 12 rouleaux (2 m x 15 m)
- Arlequin noir : 10 rouleaux (2 m x 15 m)
- Noir/Blanc : 14 rouleaux (1,5 m x 15 m)

Tours (de réglage)

- 1 1,40 x 1,75 x 12 m (par étage de 2 m plus stabilisateur)
- 1 0,70 x 1,75 x 8 m (par étage de 2 m plus stabilisateur)
- 2 Nacelles (hauteur de travail maximum = 12 m)

Échelles

- 1 Parisienne 3 brins
- 1 Escabeau 3 marches
- 1 Escabeau 4 marches
- 1 Escabeau 5 marches
- 1 Escabeau 6 marches
- 1 Escabeau 8 marches

Équipement pour orchestre

- 80 pupitres avec lampes
- 1 pupitre de chef
- 1 praticable de chef (hauteurs 20 ou 30 cm)
- 80 chaises d'orchestre grises (ancien modèle)
- 80 chaises d'orchestre grises (nouveau modèle)
- 4 chaises contrebasse
- 3 chaises hautes pivotantes

Praticables

- 48 Plateaux DIPROFA 1 m x 2 m sur chariots
(hauteurs : 0,20 - 0,40 - 0,60 - 0,80 - 1 m)
- 6 Plateaux DIPROFA 1 m x 1 m
Jupes bois peint en noir (hauteurs : 60, 40 et 20 cm)
- 12 rambardes 2m de large
- 8 rambardes 1m de large

Échelles pour projecteurs latéraux

- 12 échelles de 2,40 m (3 niveaux d'accroche)

MATÉRIEL SON

Fixe Grand Théâtre

Le système de diffusion est composé de deux clusters principaux suspendus à jardin et à cour devant le cadre de scène : ces clusters couvrent l'intégralité de l'audience.

9 enceintes KARA-i par côté

Deux enceintes placées en "In Fill" apportent un complément de couverture pour les parties latérales de l'audience au parterre devant le plateau.

1 enceinte ARCS WIDE par côté

Un cluster central au lambrequin complète la couverture de la partie centrale de l'audience devant le plateau.

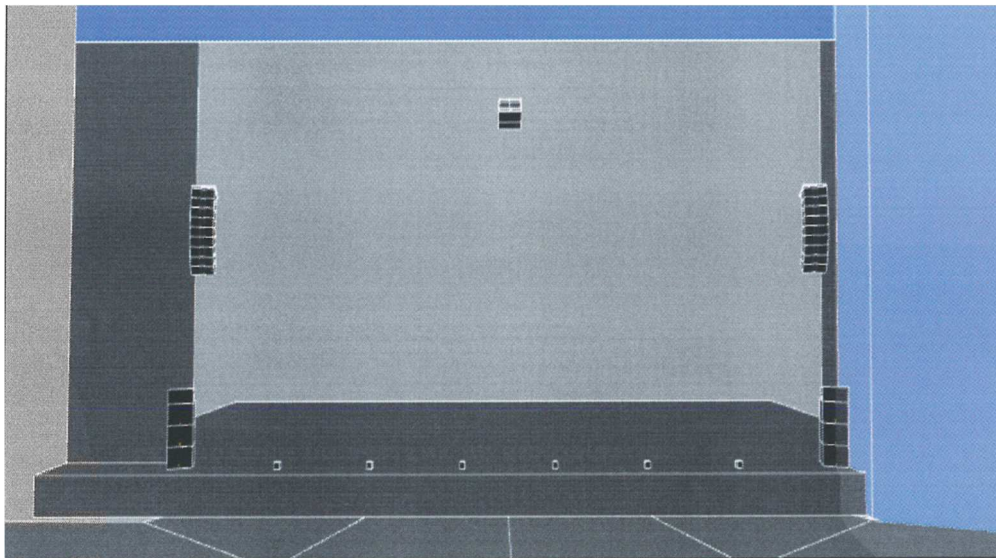
1 enceinte ARCS WIDE et 1 enceinte ARCS FOCUS

Six enceintes en « Front-Fill » apportent un complément de précision sur le champ proche devant le plateau.

6 enceintes 5 Xt

L'extension du registre grave sera obtenue par des enceintes sub-graves posées au plateau.

6 enceintes SB18m



L'emplacement des clusters latéraux et central est fixe.

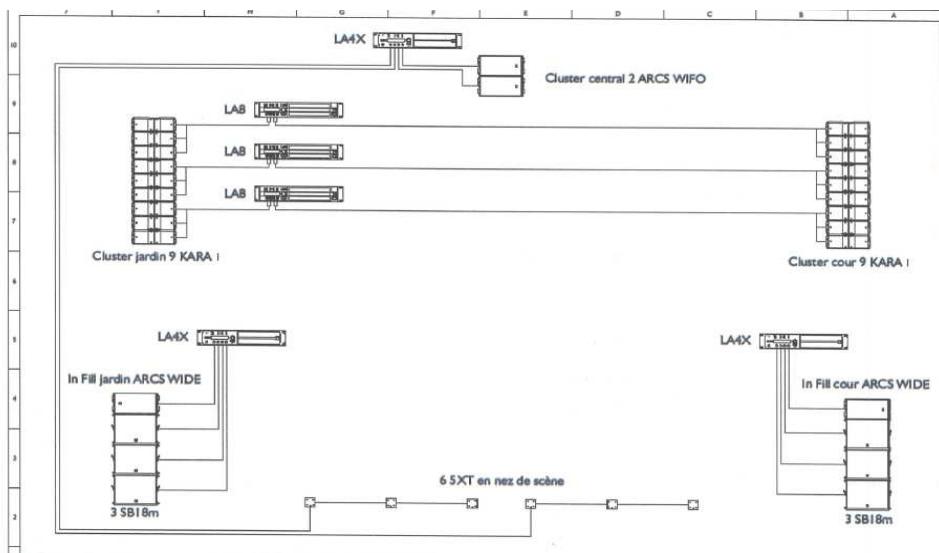
De ce fait, il est important de noter que les clusters latéraux sont à l'intérieur du cadre de scène de 22m.

Les 6 enceintes 5Xt disposées et réparties sur le nez de scène peuvent être enlevées en fonction de la mise en scène des spectacles accueillis.

Le positionnement de l'ensemble "Sub + In-Fill" a été déterminé au moment du réglage.

Le régisseur son du théâtre est responsable de la mise en place de cet ensemble sur la ou une des positions de réglages prédéfinis.

Il est possible de déplacer des enceintes sur des positions différentes de celles des réglages prédéfinis (hormis celles des clusters), toutefois il incomberait au régisseur son de qui émane la demande de re-régler le système sur le temps de travail qui lui est imparti dans le planning.



L'amplification de l'ensemble du système de façade est assurée par trois processeurs amplifiés LA8 et trois processeurs amplifiés LA4X.

Le système est câblé en Dante depuis notre CL5.

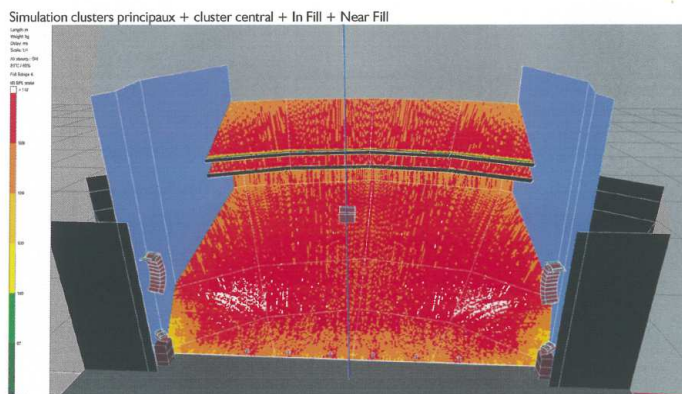
La configuration de base et préconisée est celle d'un seul envoi L-R vers les amplis.

L'équilibre peut être contrôlé avec tous les outils du logiciel de contrôle LA Network Manager.

Toutefois, plusieurs autres configurations sont possibles, notamment séparer les subs.

Il est important de noter que la multiplication des envois séparés depuis la console vers la diffusion peut avoir pour conséquence de modifier le calage système. Le régisseur qui aura effectué la demande devra en assumer les possibles inconvénients.

Simulation réalisée en large bande pondération A avec réserve de 8dB avant limitation



Mixage

Console :	1	YAMAHA CL5 + 2 RIO 3224 (jardin/cour) + cartes (voir matériel son commun) switches Dante au plateau commande à distance via iPad
Patch :	3	Pré-ampli. YAMAHA AD8HR (disponible sur demande) numérique Dante analogique 48 In/14 Out (régie/plateau)

Machines

	2	CD TASCAM 01U (auto-pause/auto-cue)
	1	MD TASCAM MD-350

Micros et Enceintes

voir liste commune avec le Petit Théâtre (page 8)

Interphonie

	10	Postes filaires Clear Com
	8	Postes HF Altair

Circulations

Appel loges
Retours écoute de scène - loges/circulations
Retours vidéos plan large - jardin/cours

MATÉRIEL SON

Parc commun au Petit Théâtre et Grand Théâtre

Enceintes / Retours

AMADEUS :	6	MPB 600	avec lyres d'accroche
	2	MPB 400	avec lyres d'accroche
	4	PMX 12	avec lyres d'accroche
L.ACOUSTICS :	4	115XT HQI	
	8	12XT	
	4	5XT	

+ 4 pieds d'enceintes

Amplification

LAB.GRUPPEN :	1	FP 6000Q
	2	FP 7000
L.ACOUSTICS :	5	LA 4
	2	LA 8

Mixage

Consoles :	1	YAMAHA M7CL – 32 x 16 x 8 x 2	
Cartes :	3	MY16 AT (ADAT 16 E/S)	2
	1	MY8 DA96 (8 Analog Output)	1
			MY16 AE (16 AES/EBU)
			MY8 AE 96 (8 AES/EBU)

Effets – Traitements

1	TC ELECTRONIC M2000	1	YAMAHA SPX 1000
1	LEXICON PCM 70	1	YAMAHA REV 5
1	DBX 166	3	KLARK TEKNIK DN 360 (stéréo)

Micros

2	AKG C414 B	8	DI BSS
6	AKG 451 + CK 1	9	DI SCV DI2 MKII
2	AKG 451 + CK 22		
6	AKG 535		
1	AKG D 112		
1	SENNHEISER E902		
4	SENNHEISER Black Fire 509		
4	SENNHEISER E 604		
6	SHURE SM 58 + 2 avec inter.		
4	SHURE SM 57		
2	SHURE BETA 87A		
1	SHURE BETA 91		
2	NEUMAN U 87		
4	NEUMAN KM 140		
2	NEUMAN KMS 105		
3	NEUMAN SM 69 STEREO		
2	AUDIO TECHNICA ATM 35		
2	BEYERDYNAMIC M88		
4	PZM Crown Cardioïde		

MATÉRIEL VIDÉO

Fixe Grand Théâtre

- 1 Patch vidéo en BNC - régie/plateau
- 1 Liaison RJ45 Cat. 6 - régie/plateau, face cour
- 1 Sélecteur / Scaler KRAMER VP-770 (disponible sur demande)

Parc commun au Petit Théâtre et Grand Théâtre

Moniteurs

- 2 Moniteurs Vidéo 19 "
- 3 Moniteurs Vidéo 15 "

Accessoires

- 2 Shutters DMX

MATÉRIEL D'ÉCLAIRAGE

Fixe Grand Théâtre

Pupitres Lumières

- 1 ADB P10XT (ISIS + 1 024 circuits)
en réseau avec
- 1 ADB MENTOR (ISIS + 1 024 circuits) – régie extérieure

Armoires Gradateurs

- 6 EURODIM 2 90 circuits / 3 Kw (540 lignes x 3 Kw)
- 5 EURODIM 2 45 circuits / 5 Kw (210 lignes x 5 Kw)

Alimentation puissances

- 1 armoire 125A (1 x 125A P17, 1x 63A P17, 1 x 80A bornes) – avant scène Jardin
- 1 armoire 200A (1 x 200A bornes) – lointain Jardin
- 1 armoire 63A son ou lumière (1 x 63A P17) – lointain Cour
- 1 P17 32A son - avant scène Cour
- 19 boîtiers 63A + DMX lumière (2 x 32A P17) répartis sur le plateau et les passerelles
- 3 boîtiers PC 16A directs – 1 avant scène Cour + 2 lointain Jardin et Cour

MATÉRIEL D'ÉCLAIRAGE

Parc commun au Petit Théâtre et Grand Théâtre (selon disponibilité)

Projecteurs

PC

- 100 C.101 PC 1000W martelés ADB
- 70 C.201 PC 2000W martelés ADB

Découpes

- 14 613 SX 1000W 30/53° R. JULIAT
- 26 WARP 800W 22/50° ADB
- 32 DW 104 1000W 15/42° ADB
- 32 DW 105 1000W 13/38° ADB
- 20 DSN 104 1000W 11/23° ADB
- 20 DN 104 1000W 8/18° ADB
- 12 DVW 205 2000W 23/54° ADB
- 36 DS 204 2000W 13/36° ADB
- 20 DN 204 2000W 9/18° ADB

Fresnels

- 16 SH 20 2000W ADB
- 8 SH 50 5000W ADB
- 1 HMI 2500W LTM + volet asservi par CAD 900
- 2 HMI 1200W LTM + volet asservi par CAD 900
- 2 HMI 575W LTM + volet asservi par CAD 900

Cycliodes Asymétriques

- 100 ACP 1001 1000W ADB

BT

- 10 500W / 24V SCENILUX
- 10 250W / 24V SCENILUX
- 10 HT 2251 SVOBODA ADB

PAR

- 120 PAR 64 MFL-NSP-VNSP / 240V
- 4 PAR 64 courts
- 24 F1 12V / 30W

Dichroïques

- 12 T8 120V, avec boîtes de couplage série

Poursuites

- 1 Korrigan 1200W HMI R. JULIAT + pied
- 1 Foxie RJ 700W MSR + pied

Divers

- 1 Blonde 2 Kw

Effets

- 1 machine à fumée MARTIN 800W

Accessoires

- 4 pieds 2 m
- 12 pieds crémaillères + rehausse 4 m
- 12 échelles pour latéraux
- 10 barres de couplage
- 20 cônes antihalo pour projecteurs 2000W (anciens modèles ADB)
- 60 cônes antihalo pour projecteurs 1000W (anciens modèles ADB)
- 28 4 faces rotatifs pour C 201 (sur demande : anciens & nouveaux modèles)
- 60 4 faces rotatifs pour C 101 (anciens modèles)
- 8 coupes flux à bras articulés (petits)
- 12 coupes flux à bras articulés (grands)
- 20 portes GOBO ADB, taille A (104-105-204-205)
- 14 IRIS ADB (104-105-204-205)
- 4 IRIS BO ADB (104-105-204-205)
- 14 portes GOBO WARP ADB, taille A
- 6 portes GOBO / IRIS WARP
- 20 adaptateurs GOBO, taille B
- 15 portes GOBO R. JULIAT

Commandes / Gradateurs / Divers

- 4 splitters DMX 151 CELCO (4 sorties opto-isolées, 1 link, 2 DMX 3 points dont 1 inversée)
- 2 cubes RVE 4 x 1,4 Kw DMX
- 5 minicubes RVE 3 Kw dont 3 DMX
- 4 relais statiques DMX 16A
- 2 relais statiques DMX 25A

Alimentations électriques mobiles

- 2 BALS/16N
- 2 BALS /32N
- 2 coffrets BALS/32 DFD 3 x 16A + Bypass 32A
- 4 coffrets BALS/32 DFA 3 x 16A
- 2 coffrets BALS/32 A 3 x 25A

Blocs Gradateurs

- 3 blocs 6 x 5 Kw (PC 25A P17)
- 2 blocs 12 x 3 Kw (PC 16A normes françaises)